



.....	1
.....	1
.....	3
.....	4

一、各年级课程选课设置

(一) 选课对象设置

注意：如在教学任务安排时已设定面向对象的，可跳过此步骤，直接进入下一步

选课管理→选课课程调整→必修课课程调整（开课学院），选择“学年”，“学期”，“年级”，然后点击“查询”。如下图：

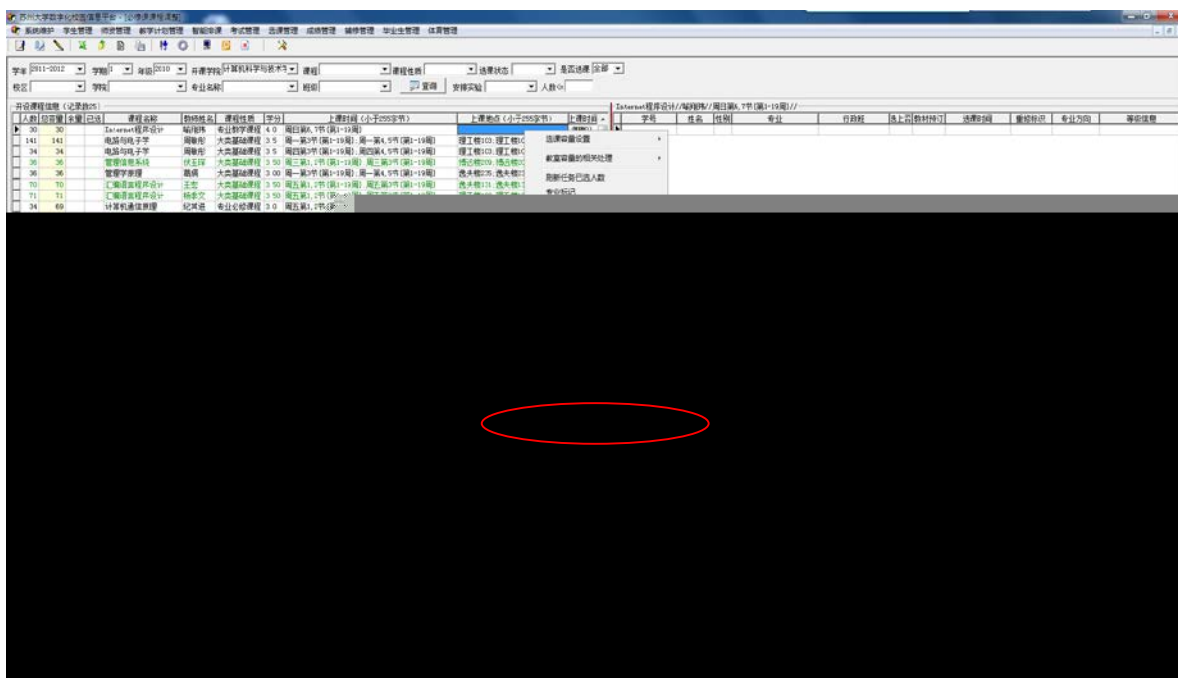


图 1

右键选中要设置面向对象的课程，点击弹出菜单中“设置面向对象”或“设置限制对象”选项（如下图）。如要设置多个教学班为同一面向对象，可按住 ctrl 键来进行点选，再右键选择菜单。

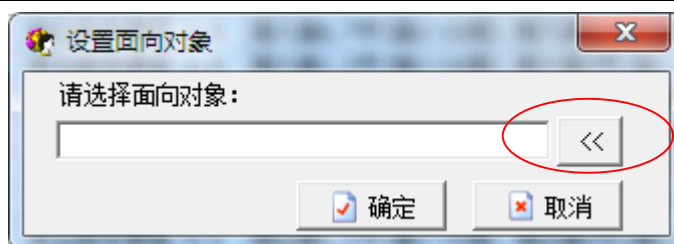


图 2

点击上图红圈中的按钮出现下图：

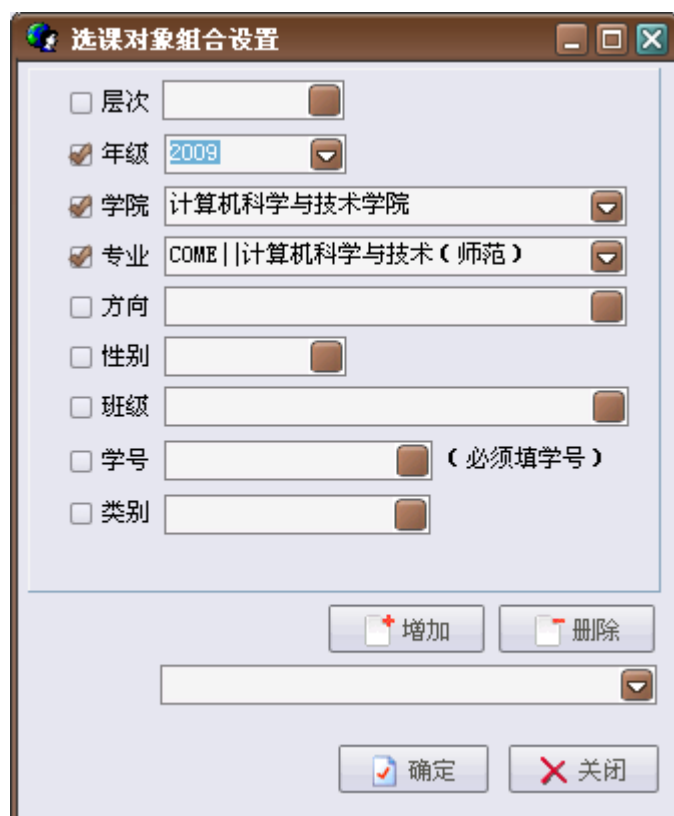


图 3

在此设置好面向某专业或班级后点“增加”，然后继续添加需面向的班级或专业，全部设置好后点“确定”，此时图 2 中会出现刚才设置的面向对象，点击“确定”进行保存。此时，该门课的面向对象就设置好了。

(二) 选课课程容量设置

1. 不带实验任务的理论课容量设置

同样在此界面中，选中需设置选课容量的教学班，右键，选择“选课容量设置”“当前选课课号容量调整”，如下图：

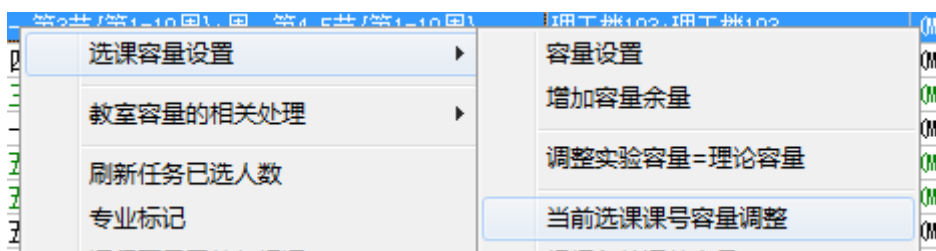


图 4

选择上图中的功能菜单后，出现下图：在“调整后容量”中输入需要设置的容量，然后点“保存”即可。

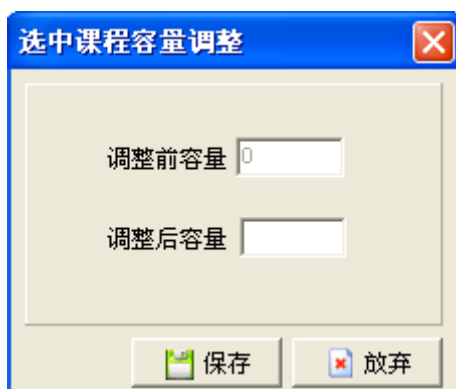


图 5

2. 带实验任务的理论课容量设置

对于颜色呈绿色的课程（该课程含有实验课，且实验不分班），除了需按照上述步骤设置容量外，还需右击该课程，选择“调整实验容量=理论容量”。如有不清楚的，请电话 671-63625。

二、选课名单的输出和打印办法

在《教材管理系统》中，为每本教材指定使用学生名单（详细操作请查看教材管理软件的使用说明）

选课管理——查询打印——点名册打印，选择课程，点击“输出”（输出成 Excel 文件）或“打印”，即可得到该门课程的教学班名单。

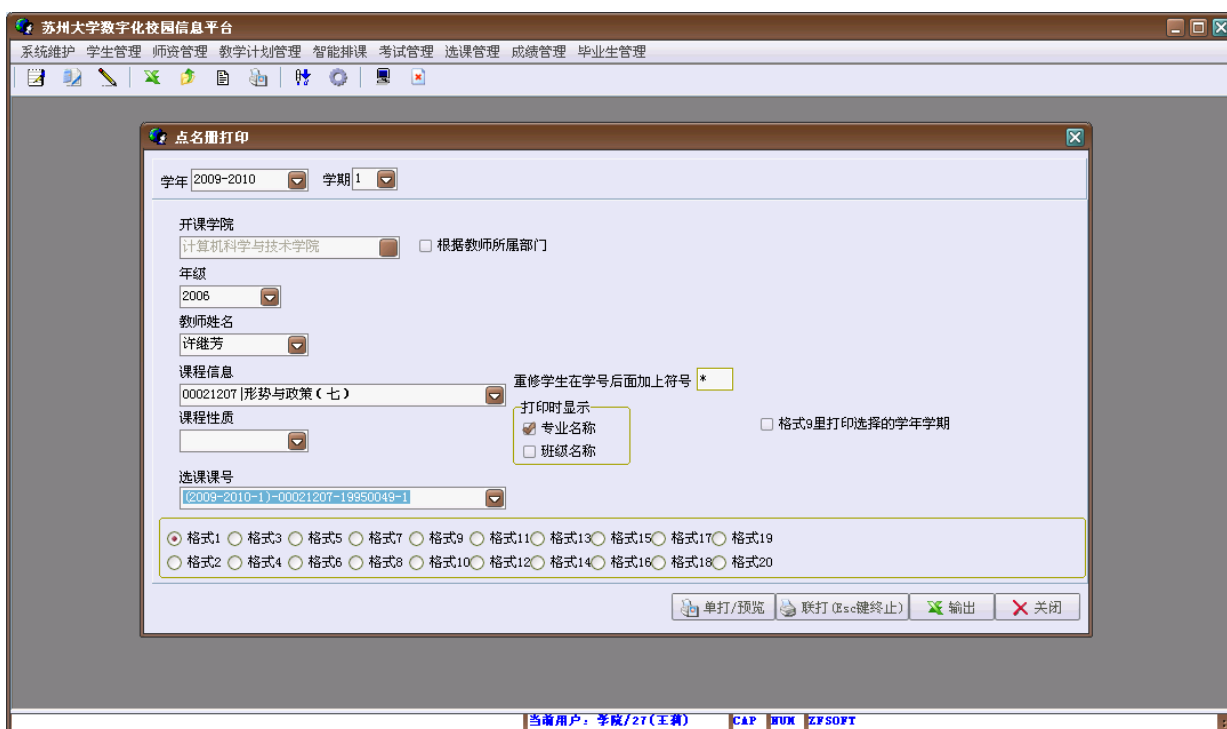


图 6